

T.C
BAYRAMIÇ KAYMAKAMLIĐI
MENDERES ANAOKULU MÜDÜRLÜĐÜ



2024-2028 STRATEJİK PLANI

Geleceğin güvencesi sağlam temellere
dayalı bir eğitime, eğitim ise
öğretmene dayalıdır.

- Mustafa Kemal Atatürk



Okul Bilgileri

İli: Çanakkale		İlçesi: Bayramiç	
Adres:	Menderes Mah. Şehit Üstteğmen Ahmet Altın Caddesi No:8/1	Coğrafi Konum (link)	
Telefon Numarası:	0286 773 19 22	Faks Numarası:	
e-Posta Adresi:	767849@meb.k12.tr	Web sitesi adresi:	767849@meb.k12.tr
Kurum Kodu:	767849	Öğretim Şekli:	Tam Gün

SUNUŞ

Küçük çocukların eğitilmesi düşüncesi M.Ö. 400'lü yıllara kadar uzanmaktadır. Bu noktadan hareketle çocuk gelişiminin %70'nin 0-6 yaş olduğu da göz önünde bulundurularak işimizin önemini tanımlayabiliriz. Bir diğer husus ise günümüz değişen ve sanayileşen toplum yapısıdır. Değişen toplum yapısında çalışan anne-baba oranının artması ve iş hayatında kadın rolünün aktifleşmesidir. Bu nedenle okul öncesi eğitim kurumları olarak işimizin önemini farkındayız. Çünkü aileler çocuklarının fiziksel, sosyal, duygusal ve bilişsel gelişimlerinin en iyi olmasını umut ettikleri yerler bizlerin bulunduğu okul öncesi eğitim kurumlarıdır. Bizler iyi bir eğitim-öğretim adına üzerimize düşen sorumlulukları bilerek planlamamızı hazırladık. Ailelerin hayattaki en önemli varlıkları çocuklarıdır. Aileler kurumumuza çocuklarını bıraktıklarında içleri rahat olmalı ve okul kimliğine güven duymalıdır. Bunun için de okul personelimizin formasyonuna, okul binasının fiziksel ve donanımsal yapısına her aşamada dikkat etme zorunluluğumuzun farkındayız. Bir diğer nokta ise dezavantajlı bölge çocuklarının da okul öncesi eğitim ile tanışmasıdır. Zaten bu noktada da okul öncesi yönetmeliği çerçevesinde gerekli iş ve işlemleri yapmaktayız. Güven ve dürüstlük kurumumuzun iki ana felsefesi olmalıdır. Bu iki olgu kurumumuzda kalıcı hale geldiğinde insanların rahat edebilecekleri ve huzur bulabilecekleri bir yer olacağız. Stratejik plan hazırlama aşamasında öncelikle kurumumuzun; güçlü ve zayıf yönlerinin, fırsatlarının ve tehditlerinin vurgulandığı mevcut durum analizi yapılmış daha sonra dünyada, ülkemizde ve ilimizde yaşanan ve gelecek zaman sürecinde yaşanabilecek olan gelişimler veri kabul edilerek stratejiler, hedefler, faaliyetler ve projeler çalışması yapılmıştır. Bu doğrultuda da performans kriterleri belirlenmiştir.

Ülkemizde okul bazında stratejik planlama çok yeni bir uygulamadır. Bu planın hazırlanması sürecinde elde edilen bilgi birikimi ve deneyimler gelecekteki planlamalar açısından yol gösterici olacak ve ayrıca uygulama kabiliyetinin gelişmesinde de önemli katkı sağlayacaktır. Stratejik planda öngörülenlerin etkin, verimli ve kısa zamanda gerçekleştirilebilmesi için azami ihtimam gösterilecektir. Okulumuzun 2024 - 2028 yıllarını kapsayan bu stratejik planın hazırlanmasında emeği geçen, başta stratejik plan hazırlama komisyonu olmak üzere tüm çalışanlarımıza teşekkür ediyor; hazırlanan bu planın Menderes Anaokulumuzun daha iyi ve her zaman ileriye giden örnek bir okul olmasına katkı sağlamasını diliyorum.

Sevda YAŞIN
OKUL MÜDÜRÜ

İÇİNDEKİLER

SUNUŞ	4
1. GİRİŞ VE STRATEJİK PLANIN HAZIRLIK SÜRECİ	8
1.1 Strateji Geliştirme Kurulu ve Stratejik Plan Ekibi.....	8
1.2 Planlama Süreci	8
2. DURUM ANALİZİ	10
2.1 Kurumsal Tarihçe	11
2.2 Uygulanmakta Olan Stratejik Planın Değerlendirilmesi.....	13
2.3 Mevzuat Analizi	13
2.4 Üst Politika Belgeleri Analizi.....	15
2.5 Faaliyet Alanları ile Ürün/Hizmetlerin Belirlenmesi	17
2.6 Paydaş Analizi	18
2.7 Kuruluş İçi Analiz.....	20
2.7.1 Teşkilat Şeması	20
2.7.2 İnsan Kaynakları	21
2.7.3 Teknolojik Düzey.....	23
2.7.4 Mali Kaynaklar	24
2.7.5 İstatistik Veriler.....	25
2.8 Çevre Analizi (PESTLE).....	28
2.9 Güçlü ve Zayıf Yönler ile Fırsatlar ve Tehditler (GZFT) Analizi	30
2.10 Tespit ve İhtiyaçların Belirlenmesi	34
3. GELECEĞE BAKIŞ	36
3.1 Misyon	36
3.2 Vizyon	36
3.3 Temel Değerler	36
3.4 Amaç, Hedef ve Performans Göstergesi ile Stratejiler	37
4. MALİYETLENDİRME.....	44
5. İZLEME VE DEĞERLENDİRME	46
EKLER:	47

TABLULAR

Tablo 1. Strateji Geliştirme Kurulu ve Stratejik Plan Ekibi Tablosu.....	8
Tablo 2. Temel Bilgiler Tablosu- Okul Künyesi.....	12
Tablo 3. Kurum Bilgileri.....	12
Tablo 4. Üst Politika Belgeleri Analizi Tablosu.....	16
Tablo 5. Faaliyet Alanlar/Ürün ve Hizmetler Tablosu.....	17
Tablo 6. Paydaş Sınıflandırma ve Önceliklendirme Tablosu	19
Tablo 7. Çalışanların Görev Dağılımı.....	21
Tablo 8. İdari Personelin Hizmet Süresine İlişkin Bilgiler.....	22
Tablo 9. Öğretmenlerin Hizmet Süreleri (Yıl İtibarıyla).....	22
Tablo 10. Kurumdaki Mevcut Hizmetli/ Memur Sayısı.....	22
Tablo 11. Okul/kurum Rehberlik Hizmetleri.....	23
Tablo12. Teknolojik Araç-Gereç Durumu.....	23
Tablo13. Fiziki Mekân Durumu.....	24
Tablo 14. Kaynak Tablosu.....	24
Tablo 15. Gelir-Gider Tablosu.....	25
Tablo 16. Öğrenci Durumu.....	27
Tablo 17. Okulda Yapılan Sosyal Faaliyetler.....	27
Tablo 18. Okulda yapılan kültürel faaliyetler.....	28
Tablo 19. PESTLE Analiz Tablosu.....	29
Tablo 20. GZFT Listesi.....	30
Tablo 21. Amaç, Hedef, Gösterge ve Stratejilere İlişkin Tablolar.....	38
Tablo 22. 2024-2028 Stratejik Planı Faaliyet/Proje Maliyetlendirme Tablosu.....	44

1.BÖLÜM

GİRİŞ VE STRATEJİK PLANIN HAZIRLIK SÜRECİ

1. GİRİŞ VE STRATEJİK PLANIN HAZIRLIK SÜRECİ

1.1 Strateji Geliştirme Kurulu ve Stratejik Plan Ekibi

Stratejik Planlama çalışmaları, Millî Eğitim Bakanlığı Strateji Geliştirme Başkanlığının 2022-21 Sayılı Genelgesi gereğince başlatılmıştır.

Strateji Geliştirme Kurulu: Okul müdürünün başkanlığında, bir okul müdür yardımcısı, bir öğretmen ve okul/aile birliği başkanı ile bir yönetim kurulu üyesi olmak üzere 5 kişiden oluşan üst kurul kurulur.

Stratejik Plan Ekibi: Okul müdürü tarafından görevlendirilen ve üst kurul üyesi olmayan müdür yardımcısı başkanlığında, belirlenen öğretmenler ve gönüllü velilerden oluşur.

Tablo 1. Strateji Geliştirme Kurulu ve Stratejik Plan Ekibi Tablosu

Strateji Geliştirme Kurulu Bilgileri		Stratejik Plan Ekibi Bilgileri	
Adı Soyadı	Ünvanı	Adı Soyadı	Ünvanı
Sevda YAŞIN	Okul Müdürü	Sevda YAŞIN	Okul Müdürü
Neslihan ÇOŞKUN	Okul Öncesi Öğretmeni	Neslihan ÇOŞKUN	Okul Öncesi Öğretmeni
Rukiye UÇAN	Okul Öncesi Öğretmeni	Rukiye UÇAN	Okul Öncesi Öğretmeni
S. Özge ŞİMŞEK SEZER	Okul Öncesi Öğretmeni	S. Özge ŞİMŞEK SEZER	Okul Öncesi Öğretmeni
		Döndü İŞLER	Okul Aile Birliği Başkanı

1.2 Planlama Süreci

2024-2028 dönemi stratejik plan hazırlanma süreci Strateji Geliştirme Kurulu ve Stratejik Plan Ekibi'nin oluşturulması ile başlamıştır. Ekip tarafından oluşturulan çalışma takvimi kapsamında ilk aşamada durum analizi çalışmaları yapılmış ve durum analizi aşamasında, paydaşlarımızın plan sürecine aktif katılımını sağlamak üzere paydaş anketi, toplantı ve görüşmeler yapılmıştır. Durum analizinin ardından geleceğe yönelim bölümüne geçilerek okulumuzun/kurumumuzun amaç, hedef, gösterge ve stratejileri belirlenmiştir.

2.BÖLÜM

DURUM ANALİZİ

2. DURUM ANALİZİ

Stratejik planlama sürecinin ilk adımı olan durum analizi, okulumuzun/kurumumuzun “neredeyiz?” sorusuna cevap vermektedir. Okulumuzun/kurumumuzun geleceğe yönelik amaç, hedef ve stratejiler geliştirebilmesi için öncelikle mevcut durumda hangi kaynaklara sahip olduğu ya da hangi yönlerinin eksik olduğu ayrıca, okulumuzun/kurumumuzun kontrolü dışındaki olumlu ya da olumsuz gelişmelerin neler olduğu değerlendirilmiştir. Dolayısıyla bu analiz, okulumuzun/kurumumuzun kendisini ve çevresini daha iyi tanımasına yardımcı olacak ve stratejik planın sonraki aşamalarından daha sağlıklı sonuçlar elde edilmesini sağlayacaktır.

Durum analizi bölümünde, aşağıdaki hususlarla ilgili analiz ve değerlendirmeler yapılmıştır;

- Kurumsal tarihçe
- Uygulanmakta olan planın değerlendirilmesi
- Mevzuat analizi
- Üst politika belgelerinin analizi
- Faaliyet alanları ile ürün ve hizmetlerin belirlenmesi
- Paydaş analizi
- Kuruluş içi analiz
- Dış çevre analizi (Politik, ekonomik, sosyal, teknolojik, yasal ve çevresel analiz)
- Güçlü ve zayıf yönler ile fırsatlar ve tehditler (GZFT) analizi
- Tespit ve ihtiyaçların belirlenmesi

2.1 Kurumsal Tarihçe

Menderes Anaokulu Çanakkale ili Bayramiç İlçesi Menderes Mahallesinde bulunan Menderes İlk-Orta Okulunun bahçesine bağımsız anaokulu olarak 2019 yılında Milli Eğitim Bakanlığı tarafından yapılmıştır.

Okulumuz, okul öncesi eğitimin sistemli bir şekilde uygulandığı ilçemiz halkına hizmet veren öncü bir eğitim kurumudur. Okulumuzda her çocuk özeldir, her çocuğun istek ve ihtiyaçları önemlidir. Çocukların ihtiyaçlarına cevap vermek temel prensibimizdir. Okulumuz; çocuklarımız için eğlenerek öğrendikleri, sosyalleştikleri, kendilerini keşfettikleri, olumlu benlik geliştirdikleri, keyifle beslendikleri, öz bakım becerilerini gerçekleştirdikleri bir yaşam merkezidir. Yine çocuklarımız okuldaki etkinlikler sayesinde estetik ve yaratıcılık, çevresel duyarlılık, bilimsel merak konularında farkındalık geliştirmektedir. Günlük eğitim akışımızda; güne başlama zamanı, Türkçe etkinliği, sanat etkinliği, müzik etkinliği, oyun etkinliği, okuma yazmaya hazırlık çalışmaları, fen ve matematik çalışmaları ve drama çalışmalarına yer verilmektedir. Bunun yanı sıra; değerler eğitimi çalışmaları, mutfak etkinlikleri, alan gezileri, veli toplantıları, veli seminerleri, bireysel veli görüşmeleri, uyaran panoları, atölye çalışmaları, belirli gün ve haftalar programları, yılsonu gösterileri ve mezuniyet programlarına yer verilmektedir. Okulumuz Sağlık Bakanlığı ve Milli Eğitim Bakanlığı arasında kurumların temizlik ve hijyen konusunda teşvik edilmesi, okul sağlığının daha iyi düzeye çıkarılması, yaşam kalitesinin yükseltilmesi ve sağlıklı nesiller yetiştirilmesi amacıyla hazırlanan “Okulumuz Temiz” belgesini 2020 yılında almıştır. Proje aktif olarak devam etmektedir.



Tablo 2. Temel Bilgiler Tablosu- Okul Künyesi

İli: Çanakkale		İlçesi: Bayramiç		
Adres:	Menderes Mah. Şehit Üstteğmen Ahmet Altın Caddesi No:8/1	Coğrafi Konum (link):	
Telefon Numarası:	0286 773 19 22	Faks Numarası:		
e- Posta Adresi:	767849@meb.k12.tr	Web sayfası adresi:	767849@meb.k12.tr	
Kurum Kodu:	767849	Öğretim Şekli:	Tam Gün	
Okulun Hizmete Giriş Tarihi : 2019		Toplam Çalışan Sayısı	9	
Öğrenci Sayısı:	Kız	27	Öğretmen Sayısı	
	Erkek	44		Kadın
	Toplam	71		Erkek
			Toplam	
Derslik Başına Düşen Öğrenci Sayısı	: 20	Şube Başına Düşen Öğrenci Sayısı	:20	
Öğretmen Başına Düşen Öğrenci Sayısı	: 20	Şube Başına 30'dan Fazla Öğrencisi Olan Şube Sayısı	:	
Öğrenci Başına Düşen Toplam Gider Miktarı	2000	Öğretmenlerin Kurumdaki Ortalama Görev Süresi	4 YIL	

Tablo 3. Kurum Bilgileri

HİZMETE GİRİŞ YILI	2019		
ADRESİ	Menders Mah. Şehitüstteğmen Ahmet Altın Caddesi No:8/1 Bayramiç/ ÇANAKKALE		
TELEFON NUMARASI	0 286 7731922		
MÜDÜR	NORM	1	MEVCUT 1
REHBER ÖĞRETMEN	NORM	0	MEVCUT
MÜDÜR YARDIMCISI SAYISI	NORM	0	MEVCUT
ÖĞRETMEN SAYISI	NORM	4	MEVCUT 3
ÖĞRENCİ SAYISI	68		
ISINMA DURUMU	DOĞALGAZ		
DERSLİK SAYISI	4 derslik (4 şube)		
ODA SAYISI	1 İDARİ BÖLÜM, 1 ÖĞRETMENLER ODASI, 1 MUTFAK , 1 ÇOK AMAÇLI SALON, 1 GİRİŞ BÖLÜMÜ, 1 DEPO-5 WC BULUNMAKTADIR.		

2.2 Uygulanmakta Olan Stratejik Planın Değerlendirilmesi

Okulumuz 2019 yılında inşası bitirilerek Eğitim-Öğretime açıldığından dolayı uygulanmakta olan bir stratejik planı bulunmadığından değerlendirilmesi yapılamamıştır. Bu çalışmanın amacı; yeni stratejik planda yer alacak amaç, hedef ve performans göstergelerinin doğru bir çerçevede belirlenmesini temin etmektir, bu nedenle;

- Mevcut çevre şartları, riskler ve üst politika belgelerinden gelen sorumluluklar dikkate alındığında söz konusu hedeflerin yeni planda yer alıp almaması hususu değerlendirilir.
- Stratejik planda okulumuzun amacı ile yeni hedef ve performans göstergeleri belirlenir.

2.3 Mevzuat Analizi

YASAL YÜKÜMLÜLÜK (GÖREVLER)	DAYANAK(KANUN, YÖNETMELİK, GENELGE, YÖNERGE)
Atama	657 Sayılı Devlet Memurları Kanunu
	Milli Eğitim Bakanlığına Bağlı Okul ve Kurumların Yönetici ve Öğretmenlerinin Norm Kadrolarına İlişkin Yönetmelik
	Milli Eğitim Bakanlığı Eğitim Kurumları Yöneticilerinin Atama ve Yer Değiştirmelerine İlişkin Yönetmelik
	Milli Eğitim Bakanlığı Öğretmenlerinin Atama ve Yer Değiştirme Yönetmeliği
Ödül, Disiplin	Devlet Memurları Kanunu
	6528 Sayılı Milli Eğitim Temel Kanunu İle Bazı Kanun ve Kanun Hükmünde Kararnamelerde Değişiklik Yapılmasına Dair Kanun
	Milli Eğitim Bakanlığı Personeline Başarı, Üstün Başarı ve Ödül Verilmesine Dair Yönerge
	Milli Eğitim Bakanlığı Disiplin Amirleri Yönetmeliği
Okul Yönetimi	1739 Sayılı Milli Eğitim Temel Kanunu

	Milli Eğitim Bakanlığı İlköğretim Kurumları Yönetmeliği
	Milli Eğitim Bakanlığı Okul Aile Birliği Yönetmeliği
	Milli Eğitim Bakanlığı Eğitim Bölgeleri ve Eğitim Kurulları Yönergesi
	MEB Yönetici ve Öğretmenlerin Ders ve Ek Ders Saatlerine İlişkin Karar
Eğitim-Öğretim	Anayasa
	1739 Sayılı Milli Eğitim Temel Kanunu
	222 Sayılı İlköğretim ve Eğitim Kanunu
	6287 Sayılı İlköğretim ve Eğitim Kanunu ile Bazı Kanunlarda Değişiklik Yapılmasına Dair Kanun
	Milli Eğitim Bakanlığı İlköğretim Kurumları Yönetmeliği
	Milli Eğitim Bakanlığı Eğitim Öğretim Çalışmalarının Planlı Yürütülmesine İlişkin Yönerge
	Milli Eğitim Bakanlığı Öğrenci Yetiştirme Kursları Yönergesi
	Milli Eğitim Bakanlığı Ders Kitapları ve Eğitim Araçları Yönetmeliği
	Milli Eğitim Bakanlığı Öğrencilerin Ders Dışı Eğitim ve Öğretim Faaliyetleri Hakkında Yönetmelik
Personel İşleri	Milli Eğitim Bakanlığı Personel İzin Yönergesi
	Devlet Memurları Tedavi ve Cenaze Giderleri Yönetmeliği
	Kamu Kurum ve Kuruluşlarında Çalışan Personelin Kılık Kıyafet Yönetmeliği
	Memurların Hastalık Raporlarını Verecek Hekim ve Sağlık Kurulları Hakkındaki Yönetmelik
	Milli Eğitim Bakanlığı Personeli Görevde Yükseltme ve Unvan Değişikliği Yönetmeliği
	Öğretmenlik Kariyer Basamaklarında Yükseltme Yönetmeliği
Mühür, Yazışma, Arşiv	Resmi Mühür Yönetmeliği
	Resmi Yazışmalarda Uygulanacak Usul ve Esaslar Hakkındaki Yönetmelik
	Milli Eğitim Bakanlığı Evrak Yönergesi
	Milli Eğitim Bakanlığı Arşiv Hizmetleri Yönetmeliği
Rehberlik ve Sosyal Etkinlikler	Milli Eğitim Bakanlığı Rehberlik ve Psikolojik Danışma Hizmetleri Yönet.
	Okul Spor Kulüpleri Yönetmeliği
	Milli Eğitim Bakanlığı İlköğretim ve Ortaöğretim Sosyal Etkinlikler Yönetmeliği

Öğrenci İşleri	Milli Eğitim Bakanlığı İlköğretim Kurumları Yönetmeliği Milli Eğitim Bakanlığı Demokrasi Eğitimi ve Okul Meclisleri Yönergesi
	Okul Servis Araçları Hizmet Yönetmeliği
İsim ve Tanıtım	Milli Eğitim Bakanlığı Kurum Tanıtım Yönetmeliği Milli Eğitim Bakanlığına Bağlı Kurumlara Ait Açma, Kapatma ve Ad Verme Yönetmeliği
Sivil Savunma	Sabotajlara Karşı Koruma Yönetmeliği Binaların Yangından Korunması Hakkındaki Yönetmelik Daire ve Müesseseler İçin Sivil Savunma İşleri Kılavuzu

2.4 Üst Politika Belgeleri Analizi

Üst politika belgeleri;

- 12. Kalkınma Planı
- Cumhurbaşkanlığı Programı,
- Orta Vadeli Program,
- Cumhurbaşkanlığı Yıllık Programı,
- Millî Eğitim Bakanlığı Stratejik Planı,
- Çanakkale İl Millî Eğitim Müdürlüğü Stratejik Planı,
- Bayramiç İlçe Millî Eğitim Müdürlüğü Stratejik Planı

Tablo 4. Üst Politika Belgeleri Analizi Tablosu

Üst Politika Belgesi	İlgili Bölüm/Referans	Verilen Görevler/İhtiyaçlar
5018 sayılı Kamu Mali Yönetimi ve Kontrol Kanunu	<ul style="list-style-type: none">• 9. Madde,• 41. Madde	Kurum Faaliyetlerinde bütçenin etkin ve verimli kullanımı Stratejik Plan Hazırlama İzleme ve Değerlendirme Çalışmaları
30344 sayılı Kamu İdarelerinde Stratejik Plan Hazırlamaya İlişkin Usul ve Esaslar Hakkında Yönetmelik (26 Şubat 2018)	Tümü	5 yıllık hedefleri içeren Stratejik Plan hazırlanması
2019-2021 Orta Vadeli Program	Tümü	Bütçe Çalışmaları
MEB 11. Kalkınma Plan Politika Önerileri	Önerilen politikalar	Hedef ve stratejilerin belirlenmesi
MEB Kalite Çerçevesi	Tümü	Hedef ve stratejilerin belirlenmesi
MEB 2018 Bütçe Yılı Sunuşu	Tümü	Bütçe çalışmaları
2017-2023 Öğretmen Strateji Belgesi	Tümü	Hedef ve stratejilerin belirlenmesi
OECD 2018 Raporu	Türkiye verileri	Stratejilerin belirlenmesi
2017-2018 MEB İstatistikleri	Örgün Eğitim İstatistikleri	Hedef ve stratejilerin belirlenmesi
Kamu İdareleri İçin Stratejik Plan Hazırlama Kılavuzu (26 Şubat 2018)	Tümü	5 yıllık hedefleri içeren Stratejik Plan hazırlanması
2018/16 sayılı Genelge, 2019-2023 Stratejik Plan Hazırlık Çalışmaları (18 Eylül 2018)	Tümü	2019-2023 Stratejik Planının Hazırlanması
MEB 2019-2023 Stratejik Plan Hazırlık Programı (18 Eylül 2018)	Tümü	2019-2023 Stratejik Planı Hazırlama Takvimi
MEB 2019-2023 Stratejik Planı	Tümü	MEB Politikaları Konusunda Taşra Teşkilatına Rehberlik
Çanakkale İl Millî Eğitim Müdürlüğü 2019- 2023 Stratejik Planı	Tümü	Amaç, hedef, gösterge ve stratejilerin belirlenmesi
Bayramiç İlçe Millî Eğitim Müdürlüğü 2019-2023 Stratejik Planı	Tümü	Amaç, hedef, gösterge ve stratejilerin belirlenmesi

2.5 Faaliyet Alanları ile Ürün/Hizmetlerin Belirlenmesi

Tablo 5. Faaliyet Alanlar/Ürün ve Hizmetler Tablosu

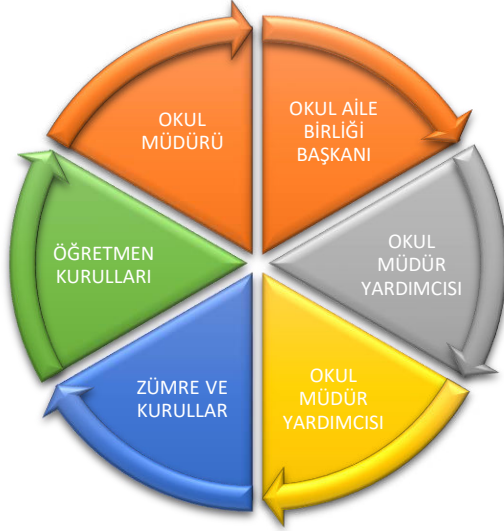
Faaliyet Alanı	Ürün/Hizmetler
Öğretim-Eğitim Faaliyetleri	<ol style="list-style-type: none">1. Eğitim-öğretim iş ve işlemleri2. Ders Dışı Faaliyet İş ve İşlemleri3. Kurum Teknolojik Altyapı Hizmetleri4. Anma ve Kutlama Programlarının Yürütülmesi5. Sosyal, Kültürel, Sportif Etkinlikler6. Öğrenci İşleri (kayıt, nakil, devam takibi, gelişim raporu, katılım belgesi vb.)7. Zümre Toplantılarının Planlanması ve Yürütülmesi8. Okul Öncesi Eğitim Ücret Tespit Çalışmaları
Rehberlik Faaliyetleri	<ol style="list-style-type: none">1. Öğrencilere rehberlik yapmak2. Velilere rehberlik etmek3. Rehberlik faaliyetlerini yürütmek (Bep Birimi)
Sosyal Faaliyetler	<ol style="list-style-type: none">1. Alan gezileri2. Tiyatro, sinema3. Gezi Gözlem4. Belirli Gün ve Haftalar
Sportif Faaliyetler	<ol style="list-style-type: none">1. Geleneksel Çocuk Oyunları
Kültürel ve Sanatsal Faaliyetler	<ol style="list-style-type: none">1. Gölge Oyunu2. Çömlek Atölyesi
İnsan Kaynakları Faaliyetleri (Mesleki Gelişim Faaliyetleri, Personel Etkinlikleri...)	<ol style="list-style-type: none">1. Personel Özlük İşlemleri2. Norm Kadro İşlemleri3. Hizmet içi Eğitim Faaliyetleri
Okul Aile Birliği Faaliyetleri	<ol style="list-style-type: none">1. Okul Aile Birliği Toplantıları2. Okul Aile Birliği Etkinlikleri
Öğrencilere Yönelik Faaliyetler	<ol style="list-style-type: none">1. Kayıt- Nakil işleri2. Devam-devamsızlık3. Gelişim Raporu4. Katılım Belgesi5. Öğrenci Belgesi6. Öğrenci Gelişim Raporu ve Katılım Belgesi düzenleme işleri

	7.Çocuk Kulübü Çalışmaları
Ölçme Değerlendirme Faaliyetleri	1.Günlük plan değerlendirme 2.Aylık plan değerlendirme 3.Gelişim-gözlem formları 4.Anektod, ürün değerlendirme çalışmaları 5.Portfolyolar
Öğrenme Ortamlarına Yönelik Faaliyetler	1.Öğrenme ortamlarının düzenlenmesi 2.Öğrenme merkezlerinin düzenlenmesi
Ders Dışı Faaliyetler	1.Bilim ve sanat etkinlikleri 2.Gezi-gözlem ve inceleme etkinlikleri

2.6 Paydaş Analizi

Kurumumuzun temel paydaşları öğrenci, veli ve öğretmen olmakla birlikte eğitimin dışsal etkisi nedeniyle okul çevresinde etkileşim içinde olunan geniş bir paydaş kitlesi bulunmaktadır. Paydaşlarımızın görüşleri anket, toplantı, dilek ve istek kutuları, elektronik ortamda iletilen önerilerde dâhil olmak üzere çeşitli yöntemlerle sürekli olarak alınmaktadır.

Grafik 1 : *Paydaş Analizi*



Tablo 6. Paydaş Sınıflandırma ve Önceliklendirme Tablosu

PAYDAŞLAR	İÇPAYDAŞ	DIŞ PAYDAŞ	ÖNCELİĞİ (5 Yüksek Öncelik -1 Düşük Öncelik)
Millî Eğitim Bakanlığı		x	5
Valilik		x	5
Çanakkale İl Millî Eğitim Müdürlüğü		x	5
Bayramiç Kaymakamlığı		x	5
Bayramiç İlçe Millî Eğitim Müdürlüğü		x	5
Öğretmenler	x		5
Öğrenciler	x		5
Veliler	x		5
Okul-Aile Birliği	x		5
Diğer çalışanlar	x		5
Çanakkale 18 Mart Üniversitesi Bayramiç Meslek Yüksek Okulu		x	4
Bayramiç Belediyesi		x	4
Güvenlik Güçleri (Emniyet, Jandarma)		x	4
Muhtarlık		x	4
Sivil Toplum Kuruluşları		x	4
Diğer Eğitim Kurumları		x	4
İlçe Toplum Sağlığı Merkezi		x	4

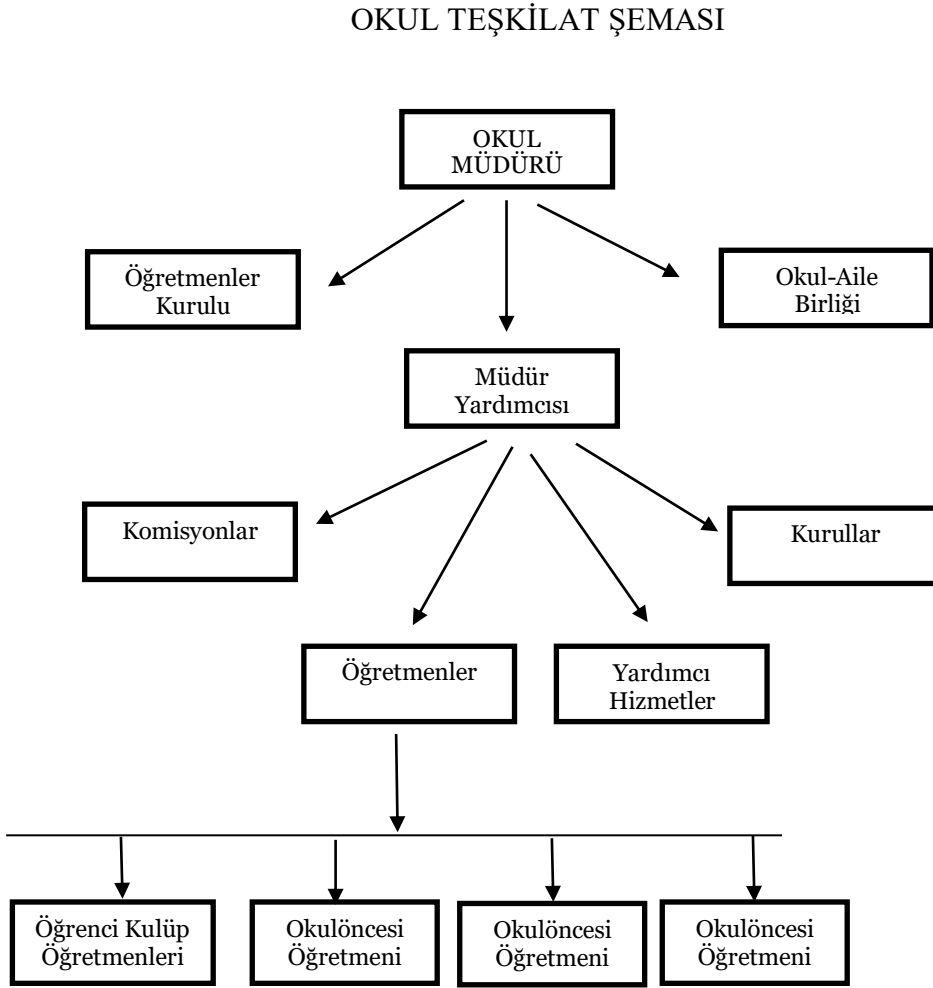
Okulumuzun etkileşim halinde olduğu kişiler, kurum ve kuruluşlar tespit edilmiştir. Okulumuzla ilişki içerisinde olan kurum ve kuruluşların okulumuz hakkındaki görüş, öneri için görüşmeler yapılmıştır. Yapılan görüşmeler ve toplantılar sonucunda paydaşların memnuniyetlerinin yüksek olduğu görülmüştür. İç paydaşlarla toplantılar yapılarak yapılacak çalışmalar hakkında bilgiler verilmiştir.

2.7 Kuruluş İçi Analiz

Bu bölümde; teşkilat yapısı, insan kaynaklarının yetkinlik düzeyi, kurum kültürü, teknoloji ve bilişim altyapısı, fiziki ve mali kaynaklara ilişkin analizlere yer verilmiştir.

2.7.1 Teşkilat Şeması

Şema 1: Menderes Anaokulu Teşkilat Şeması



2.7.2 İnsan Kaynakları

Bu bölümde; okulumuz personeline ilişkin nicel veriler ile personelin sahip olduğu niteliklerin analizi yapılmıştır.

Okul/kurumda çalışanlar ve görevleri belirlenir. Ayrıca;

- Kurumun sahip olduğu toplam norm kadro sayısı,
- Çalışan toplam personel sayısı,
- İhtiyaç duyulan branşlar ve ihtiyaç sayısı,
- Buna bağlı olarak yapılan istihdam sayısı,
- Personelin nasıl atandığı,
- Varsa geçici personelin alındığı kaynağı,
- Kadrosu olmayıp da sözleşmeli çalıştırılan personelin sayısı,
- Eğitim düzeyi, gönüllü olarak aldığı diğer görevler,
- Okul/kuruma son -en az- iki yılda gelen giden personel sayısı mümkün ise neden okul/kurumdan tayin istedikleri,
- Ortalama okulda çalışma yılı,
- Ortalama hizmet içi eğitim saati,
- Çalışana verilen ödül ve ceza sayısı gibi hususlar tablo hâlinde düzenlenebilir.
- Okul/kurumda çalışan yönetici, öğretmen, diğer personelin görevlerinin neler olduğu belirlenmelidir.

(Bu Bölümde verilen tablolar örneklendirmek amacıyla verilmiştir. Okul/kurum tablo çeşitliğini sağlayabilir.)

Tablo 7. Çalışanların Görev Dağılımı

Çalışanın Ünvanı	Görevleri
Okul/Kurum Müdürü	Yönetim ve İdari İşler
Öğretmenler	Sınıf Yönetimi ve Eğitim
Yardımcı Hizmetler Personeli	Okul, Sınıf Temizliği ve Çocuk Hizmetleri

Tablo 8. İdari Personelin Hizmet Süresine İlişkin Bilgiler

Hizmet Süreleri	2024 Yıl İtibarıyla	
	Kişi Sayısı	%
1-4Yıl		
5-6Yıl		
7-10Yıl		
10.....Üzeri	1	100

Tablo 9. Öğretmenlerin Hizmet Süreleri (Yıl İtibarıyla)

Hizmet Süreleri	Branşı	Kadın	Erkek	Hizmet Yılı	Toplam
1-3Yıl					
4-6Yıl	Okul Öncesi Öğretmeni	x		7	1
7-10Yıl					
11-15Yıl	Okul Öncesi Öğretmeni	x		12	2
16-20	Okul Müdürü	x		18	1
20veüzeri					

Tablo 10. Kurumdaki Mevcut Hizmetli/ Memur Sayısı

	Görevi	Erkek	Kadın	Eğitim Durumu	Hizmet Yılı	Toplam
1	Memur					
2	Hizmetli		3	Lise	7 ay	3

Tablo 11. Okul/kurum Rehberlik Hizmetleri

Mevcut Kapasite				Mevcut Kapasite Kullanımı ve Performans					
Psikolojik Danışman Norm Sayısı	Görev Yapan Psikolojik Danışman Sayısı	İhtiyaç Duyulan Psikolojik Danışman Sayısı	Görüşme Odası Sayısı	Danışmanlık Hizmeti Alan			Rehberlik Hizmetleri ile İlgili Düzenlenen Eğitim/Paylaşım Toplantısı vb. Faaliyet Sayısı		
				Öğrenci Sayısı	Öğretmen Sayısı	Veli Sayısı	Öğretmenlere Yönelik	Öğrencilere Yönelik	Velilere Yönelik
0	0	0	0	0	0	0	0	0	0

2.7.3 Teknolojik Düzey

Okulumuzun teknolojik altyapısı ve teknolojiyi kullanabilme düzeyine ilişkin analizi yapılmıştır.

Tablo 12. Teknolojik Araç-Gereç Durumu

Araç-Gereçler	Mevcut Durum	İhtiyaç
Projeksiyon Cihazı	5	0
Masaüstü Bilgisayar Sayısı	2	4
Yazıcı Sayısı	1	1
Fotokopi Makinası Sayısı	1	1

Tablo13.Fiziki Mekân Durumu

Fiziki Mekân	Var	Yok	Adedi	İhtiyaç
ÖğretmenÇalışmaOdası	x		1	
EkipmanOdası	x		1	
Kütüphane		x	1	
RehberlikServisi		x	0	1
ResimOdası		x	0	0
MüzikOdası		x	0	0
ÇokAmaçlıSalon	x		1	
SporSalonu		x	0	0

2.7.4 Mali Kaynaklar

Okul/Kurumun mali kaynak analizi aşağıda belirtilmiştir.

Tablo 14. Kaynak Tablosu

Kaynaklar	2023	2024	2025	2026	2027	2028
Genel Bütçe						
Okul Aile Birliği	55.00	60.366				
Özel İdare						
Kira Gelirleri						
Döner Sermaye						
Dış Kaynak/Projeler						
Diğer						
TOPLAM						

Tablo 15. Gelir-Gider Tablosu

YILLAR	2021		2022		2023	
	GELİR	GİDER	GELİR	GİDER	GELİR	GİDER
Temizlik				20.000	90.500	30000
KüçükOnarım				5.000		5.000
BilgisayarHarcamaları						
BüroMakinalarıHarcamaları				5.000		7.000
Telefon						
SosyalFaaliyetler						
Kırtasiye				8.000		10.000
GENEL						

2.7.5 İstatistiki Veriler

Okul/kurumla ilgili her türlü sayısal veriler geriye dönük olarak (en az 3 yıllık) verilir. İstatistiki veriler kapsamında incelenecek hususlar;

- Öğrenci durumu (genel mevcut, ortalama sınıf mevcudu, mevcudu en fazla olan ve en az olan sınıf mevcudu sayısı, kaynaştırma eğitimine tabi öğrenci sayısı vs.)
- Öğrenci kursları (kurs açılan dersler, katılan öğrenci sayısı, görev alan öğretmenlerin sayısı, kursun akademik başarıya olan katkısı vs.)
- Okul/kurumun akademik başarısı (ulusal düzeyde yapılan sınavlarda başarı sağlayan öğrenci sayısı ve mevcuda oranı, il başarı sırası, sınıfını doğrudan geçen öğrenci sayısı/oranı, sınıf tekrarı yapan öğrenci sayısı/oranı vb.)
- Okul/kurumda yapılan sosyal faaliyetlerin (kutlamalar, anma günü, kermes vb.) neler olduğu, bunlarda görev alan öğretmen, öğrenci velilerin sayısı, katılım oranı belirtilir.
- Okul/kurumda yapılan kültürel faaliyetlerin (gezi, sergi vb.) neler olduğu; kültürel faaliyetlerde görev alan öğretmen, öğrenci velilerin sayısı, katılım oranı belirtilir.
- Okul/kurumun bilimsel araştırmaları (Okulun paydaşlarınca yapılan bilimsel araştırmalar belirtilir.),
- Okul/kurumun bilimsel yayınları (Okul/kurum ya da okul paydaşlarınca yayımlanan kitap, makale vb. bilimsel yayımlardan bahsedilir.),
- Spor kulübü faaliyetleri (Hangi branşlarda takım oluşturulduğu, antrenör sayısı, lisanslı öğrenci sayısı, bu alanda kazanılan başarılar, mezun olduktan sonra spora devam eden

- öğrenci sayısı vb. belirtilir.),
- Öğrenci devam durumu (öğrencilerin devamsızlık ortalaması, önceki yılda devamsızlıktan kalan öğrenci sayısı, bu yıl sürekli devamsızlık yapan öğrenci sayısı, önceden devamsız olup da devamı sağlanan öğrenci sayısı),
 - Sosyal kulüplerin çalışması (kurulan sosyal kulüpler ve bunların gerçekleştirdiği projeler),
 - Personel devam durumu (personelin sevk alma durumu, zorunlu izinler hariç alınan izin süreleri, sevk alma sıklığı-haftalık sevk sayısı-alınan rapor sayısı),
 - Rehberlik hizmetleri (yararlanan öğrenci sayısı ve diğer faaliyetleri),
 - Engelli öğrenciler için kolaylaştırıcı çalışmalar (engelli öğrencilerin sayısı ve engel çeşitleri ile bunların yaşamını kolaylaştırmak için alınan önlemler),
 - Okulun dış çevre (MEB, belediye, AB, TÜBİTAK, MEM) tarafından düzenlenen faaliyet ve projelere katılma ve bu projelerden yararlanma durumu,
 - Okul/kuruma ulaşım,
 - Fiziki mekânlar (Spor salonu, çok amaçlı salon, BTS, laboratuvar, sınıflar, idari odalar, öğretmenler odası vs. kullanıma uygunluğu, kullanılma sıklığı, binanın dış ve iç ses yalıtımı, danışma, ziyaretçi odası vs. belirtilmelidir.),
 - Kantin, yemekhane (kantinin işletilme biçimi, ihtiyacı karşılama düzeyi, okula getirisi, öğrencilerin dışarı gitmesini önleme durumu, faydaları), Isınma durumu (okulun nasıl ısıtıldığı, yakıt türü, ısınmanın tam sağlanıp sağlanmadığı, sağlanamıyorsa nedenleri, kalorifer görevlisinin eğitimi, belgesi),
 - Sivil savunma çalışmaları (yangın tertibatı, yangın tüpü, ikaz alarm zili, elektrik tertibatının kontrolü, baca temizliği, kalorifer kazanın temizliği, sivil savunma tatbikatı vs.),
 - Diğer araç ve gereçler (Okulda bulunan ders araçları genel olarak belirtilir etkin kullanımı ile ilgili yapılan çalışmalar ifade edilir.),
 - Okul/kurumun yaptığı benzer okullarda olmayan ya da öncülüğünü okulun yaptığı diğer okullara da örnek olan çalışmalar, çevreye bu okuldan yayılan başarılı uygulamalar,
 - Okul/kurumun iş birliği yaptığı kurum ya da kişiler, okulda ya da okulca düzenlenen panel, konferans vb. sunumlar,
 - Okul/kurumun öncülük ettiği iyi işler, organizasyonlar, aldığı ödüller belirtilir.

Tablo 16.Öğrenci Durumu

	2022	2023	2024
Genel mevcut	35	51	68
Ortalama sınıf mevcudu	8,75	12,75	17
Mevcudu en fazla olan sınıfın öğrenci sayısı			
Mevcudu en az olan sınıfın öğrenci sayısı			
Kaynaştırma eğitimine tabi öğrenci sayısı		2	2

Tablo 17. Okulda Yapılan Sosyal Faaliyetler

	2022	2023	2024
MEB tarafından belirlenen “Milli Bayramlarda” görev alan öğretmenler/katılım oranı	4 %100	4 %100	4 %100
MEB tarafından belirlenen “Milli Bayramlarda” görev alan öğrenciler/katılım oranı	35 %100	51 %100	68 %100
MEB tarafından belirlenen “Milli Bayramlarda” görev alan veliler/katılım oranı	10 %50	25 %50	35 %50
MEB tarafından belirlenen “Anma Günlerinde” görev alan öğretmenler/katılım oranı	4 %100	4 %100	4 %100
MEB tarafından belirlenen “Anma Günlerinde” görev alan öğrenciler/katılım oranı	35 %100	51 %100	68 %50
MEB tarafından belirlenen “Anma Günlerinde” görev alan veliler/katılım oranı	10 %50	25 %50	35 %50
Şenlik, kutlamalar ve diğer etkinliklerde görev alan öğretmenler/katılım oranı	4 %100	4 %100	4 %100
Şenlik, kutlamalar ve diğer etkinliklerde görev alan öğrenciler/katılım oranı	35 %100	51 %100	68 %50
Şenlik, kutlamalar ve diğer etkinliklerde görev alan veliler/katılım oranı	10 %50	25 %50	35 %50

Tablo 18. Okulda yapılan kültürel faaliyetler

	2022	2023	2024
“Mehmet Akif Ersoy Evi” gezisinde görev alan öğretmenler/katılım oranı	4 %100	4 %100	4 %100
“Mehmet Akif Ersoy Evi” gezisinde görev alan öğrenciler/katılım oranı	35 %99	51 %100	68 %99
“Mehmet Akif Ersoy Evi” gezisinde görev alan veliler/katılım oranı	10 %10	10 %10	10 %10
“İlçe Halk Kütüphanesi” gezisinde görev alan öğretmenler/katılım oranı	4 %100	4 %100	4 %100
“İlçe Halk Kütüphanesi” gezisinde görev alan öğrenciler/katılım oranı	35 %100	51 %100	68 %100
“İlçe Halk Kütüphanesi” gezisinde görev alan veliler/katılım oranı	10 %10	10 %10	10 %10
Şenlik, kutlamalar ve diğer etkinliklerde görev alan öğretmenler/katılım oranı	4 %100	4 %100	4 %100
Şenlik, kutlamalar ve diğer etkinliklerde görev alan öğrenciler/katılım oranı	35 %100	51 %100	68 %100
Şenlik, kutlamalar ve diğer etkinliklerde görev alan veliler/katılım oranı	25 %50	40 %50	45 %50

2.8 Çevre Analizi (PESTLE)

Çevre analiziyle okul/kurum üzerinde etkili olan veya olabilecek politik, ekonomik, sosyo-kültürel, teknolojik, yasal çevresel dış etkenlerin tespit edilmesi amaçlanmıştır.

Tablo 19. PESTLE Analiz Tablosu

Politik-Yasal Etkenler	Ekonomik Etkenler
<p>Yasama organınca her konuya ilişkin düzenlemeler (kanunlar) çıkarılmaktadır. Bu kanunların uygulanması amacıyla da yürütme organınca ve kamu idarecilerince alt düzenleyici işlemler (tüzükler, yönetmelikler, tebliğler vs) idari işlemler yapılmaktadır. İdarenin bu işlemlere karşı yargı yolu da açıktır. Yasama, yürütme ve yargı alanında kullanılan görev ve yetkiler genel olarak anayasa da düzenlenmektedir. Vergi politikaları açısından irdelediğimizde vergi, resim, harç vb yükümlülükler yasaya göre kanunla belirlenir. Yürürlükteki gerçek ve tüzel kişilerin kanunlar uyarınca gelirlerinden ve bazı hukuki işlemlerden belli oranlarda vergi alınmaktadır. Söz konusu vergilerin kimler tarafından hangi şartlara göre hangi oranlarda alınacağı kanunlarda açıkça belirtilmektedir.</p>	<p>Okul/kurumun bulunduğu çevrenin genel gelir durumu: hane başına düşen aylık gelir miktarı orta düzeydedir.</p> <p>İş kapasitesi: Mahallede iş kapasitesi orta düzeydedir.</p> <p>Okul/kurumun gelirini arttırıcı Unsurlar: Aylık aidatlar toplandığı için bağış ve yardım alınmamaktadır. Velilerimiz okula katkıları konusunda herhangi bir güçlükle karşılaşmamaktadır. Toplanan aidatlar öğrencilerimizin temizlik ve yemek giderlerinde kullanılmaktadır. Ayrıca kurumumuzda 1 tane sözleşmeli destek personelimiz çalışmaktadır. Bu personelin sigorta ve vergi giderleri kurumumuzca karşılanmaktadır. Bunların dışında kurumumuzca ihtiyaç duyuldukça mal ve hizmet alımı yapılmaktadır.</p>
Sosyo Kültürel Etkenler	Teknolojik Etkenler
<p>Kariyer beklentileri, ailelerin ve öğrencilerin bilinçlendirilmesi;</p> <p>Rehberlik servisimiz tarafından her ay veli ve öğrencilerin eğitimlerine yönelik; eğitici video, broşür, seminer vb. etkinlikler düzenlenmektedir.</p> <p>Öğrencilerimizin sosyal aktivitelerine yönlendirilmesi.</p> <p>Sosyal aktiviteler için yerel yönetimler ve kamu kurumlarıyla işbirliği olasılıkları.</p> <p>Nüfus artışı: Normaldir. Çanakkale göç alan iller arasındadır.</p>	<p>Okulun teknoloji kullanım durumu: Tüm sınıflarda projeksiyon ve etkileşimli tahta bulunmaktadır.</p> <p>e-Devlet uygulamaları: Kurumsal tüm uygulamalara e-Devlet üzerinden ulaşılabilir.</p> <p>Dijital Platformlar üzerinden uzaktan eğitim imkânları: EBA ve ÖBA aktif kullanılmaktadır.</p> <p>Okul/kurumun sahip olmadığı teknolojik araçlar: Teknolojik Düzey bölümünde yer verilmiştir.</p> <p>Personelin ve öğrencilerin teknoloji kullanım kapasiteleri: Tüm öğretmenlerimiz teknolojik okur yazarlığa sahiptir. Öğrencilerimiz yaşları gereği teknolojiyi aktif olarak kullanmamaktadırlar.</p> <p>Personelin ve öğrencilerin sahip olduğu teknolojik araçlar: Tüm sınıflarda projeksiyon ve etkileşimli tahta bulunmaktadır.</p> <p>Teknolojinin eğitimde kullanımı: Aktif olarak kullanılmaktadır.</p>
Çevresel Etkenler	

Hava ve su kirlenmesi: Okul binamız ilçe merkezinde olduğu için kışın hava kirliliği sıkıntısı fazla yaşanmamaktadır.

Toprak yapısı: Genellikle dağ ve tepelerle kaplı alanların vadilerle parçalanmış engebeli görünüşündedir. En yüksek dağı 1767 metre ile Kaz Dağı'dır.

Bitki örtüsü: Kazdağları vejetasyonunda kuzey bakı ve yükseltiye bağlı olarak belli süksesyon evreleri görülmekte olup, yine yükseltiye bağlı olarak yapraklılardan meşe ve kestane türleri, ibrelilerden kızılçam, karaçam ve endemik göknar karışık bitki birliği oluşturmaktadır.

Doğal afetler (deprem kuşağında bulunma, Covid 19, kene vakaları vb.): Depremden etkilenmemiştir.

2.9 Güçlü ve Zayıf Yönler ile Fırsatlar ve Tehditler (GZFT) Analizi

Okul/kurumun güçlü ve zayıf yönleri ile okul/kurum dışında oluşabilecek fırsatlar ve tehditler belirlenmiştir.

Tablo 20. GZFT Listesi

*Güçlü Yönler

Öğrenciler	Öğrencilerin okula seveerek ve isteyerek gelmesi Kulüp derslerinin olumlu etkilerinin olması
Çalışanlar	İlgili, donanımlı, adil, çözüm odaklı idarenin olması Çalışanların güler yüzlü ve çalışkan olması Öğretmenlerin donanımlı ve ilgili olması
Veliler	Velilerin sosyo-ekonomik düzeylerinin genel olarak iyi olması Okul-aile işbirliğinin olumlu olması Aile katılımı çalışmalarına velilerin isteyerek katılması
Bina ve Yerleşke	Hijyenik, temiz bir okul olması Mutfağın aktif olması, yemeklerin mevsime uygun, günlük olarak hazırlanması Okul çevresinin trafikten uzak, güvenli olması Oyun parkının bakımlı, geniş olması ve çim alanının bulunması Okul bahçesinde yeterli miktarda yeşil alan bulunması ve ağaçlandırmaya önem verilmesi Okul önünde geniş bir alan olması, bu alanın törenlerde ya da güzel havalarda oyun alanı olarak kullanılması
Donanım	İhtiyaç duyulan her türlü araç-gereç ve materyale rahatlıkla ulaşılabilmesi ve ihtiyaç anında ivedilikle temin edilebilmesi Okulun düzenli bir şekilde bakım ve kontrollerinin yaptırılması
Bütçe	Okul öncesi çocuklarının ihtiyaçlarına öncelik verilecek şekilde bütçelendirme yapılması Gelir-gider dengesinin sağlanması
Yönetim Süreçleri	Öğrenci devamsızlık ve genel durum takibinin düzenli olarak yapılması Sosyal aktivitelerin çeşitliliği

	Okulda alınan kararlarda çalışanların fikirlerinin alınması Yeniliklere açık bir yönetim anlayışına sahip olması Sağlıklı beslenme, hijyen ve güvenliğe önem vermesi Çalışanlar arasında her türlü fırsat eşitliğinin sağlanması Kaliteli eğitim olması, çocukların her yönden desteklenmesi Okul gezilerine önem verilmesi
İletişim Süreçleri	Okul idaresinin sorun çözme odaklı yaklaşımı Velilerin çocukları ile ilgili düzenli olarak bilgilendirilmeleri Okul idaresi- öğretmen-personel iletişiminin güçlü ve sağlam olması Velilerin istek duydukları anda okul idaresine ve öğretmenlere ulaşabilmeleri İlgili, iletişime açık, güvenli bir okul olması Okul aile işbirliğinin olması
vb	Bölgede tercih edilen bir okul öncesi eğitim kurumu olması

*Zayıf Yönler

Öğrenciler	Okula uyum sürecinde aileye karşı geliştirilen bağıllık sonucu duygusal güçlük yaşamaları Daha çok ev ortamında büyümüş olmanın verdiği a-sosyal iletişim becerileri Parçanmış aile çocuklarının olması
Çalışanlar	Öğretmenlerin ders saatleri nedeniyle hizmet içi eğitimlere arzu ettiği ölçüde katılamamaları Güvenlik personelinin olmaması Kısıtlı bütçe nedeniyle personel sayısının yetersiz olması Okul öncesi öğretmenlerinin teneffüs hakkı olmamasından dolayı fiziksel ve zihinsel performanslarının düşmesi Çalışanlar arasında sosyal aktivitenin az olması
Veliler	Okula giriş-çıkış saatlerinde kurallara uyulmaması Velilerin veli toplantılarına gerekli ilgiyi göstermemeleri Özel eğitim konusunda yeterli duyarlılığa sahip olmamaları Velilerin okul öncesi eğitimi ve eğitim kurumunun işleyişi hakkında bilgi sahibi olmamaları Velilerin sosyal paylaşım platformlarında yarattığı bilgi kirliliği Velilerin, medyaya yansıyan kötü olaylar sebebiyle, en küçük sorunda bile agresif tavırlar sergileyebilmesi Okul öncesi öğretmenlerinin bakıcı olarak görülmesi
Bina ve Yerleşke	Sınıfların fiziksel kapasitesinin sınırlı olması Eğitici köşelerin küçük yapıdaki sınıflarda uygun şekilde ve sayıda düzenlenememesi Semt içinde okula yönlendirici tabelaların olmaması Kapalı spor ve oyun alanının olmaması Yemek yenecek ayrı bir yemekhane olmaması Toplantı odası ve yeterli depolama alanının olmaması.
Donanım	Akıllı tahtaların kurulumunun yapılmamış olması Okul bahçesinde üstü kapalı alan olmaması
Bütçe	Veli aidatlarının personel ve beslenme giderlerini karşılamıyor olması

Yönetim Süreçleri	Bürokratik süreçlerin yoğunluğu sebebiyle sınıf içi çalışmalara yeterli enerjinin sağlanamayışı Mevzuatta öğrenci sınıf mevcutlarının sınırlandırılmamış olması sebebiyle sınıfların kalabalık olması
	Öğretmene yardımcı personelin bulunmaması sebebiyle mücbir olayların meydana gelmesi Kaynaştırma öğrencisi olan sınıfların mevcudunun yüksek olması
İletişim Süreçleri	Kişilerin doğru ve güvenilir bilgiyi ayırt etme güçlüğü Kültürel farklılıklar sebebiyle beklentilerin farklı olması Günümüzde öğretmenlik mesleğine duyulan saygının azalmış olması
vb	Yerel yönetimlerin finansal açıdan katkı sağlamaması

Fırsatlar

Politik	Eğitim politikalarını belirleyen otoriteler arasında öğretmenlik mesleği yapmış, eğitim ve yönetim alanında eğitim almış kişilerin bulunması. Bakanlığın misyon ve vizyonu ile uyumlu bir misyon ve vizyonumuzun olması.
Ekonomik	Yerel yönetimlerin, imkanları çerçevesinde okulumuza yardımda bulunması.
Sosyolojik	Çanakkale'deki insanların genel olarak gelişime açık olması ve sosyal aktivitelere önem veriyor olması okul ortamını da sosyal olarak olumlu etkilemektedir.
Teknolojik	Çağımızda teknolojik altyapı donanımının yeterli ve ulaşılabilir olması.
Mevzuat-Yasal	Mevzuatla ilgili değişikliklerin zamanında bildirilmesi.
Ekolojik	Okulda yeterli bahçe ve yeşil alan olması, meyve sebze yetiştiriliyor olması. Çevrede sokak hayvanlarının çok olması.

Tehditler

Politik	Sürekli değişen eğitim uygulamalarının veli, öğretmen ve öğrencileri olumsuz etkilemesi.
Ekonomik	Yerel yönetimlerin okul aidatlarını belirlerken o okulun ve çevresinin imkânlarını göz önüne almadan, genel bir standart belirlemesi ve aidatların yetersiz gelmesi.
Sosyolojik	Sosyal medya aracılığıyla öğretmenlik mesleğini zedeleyici yayınların yapılması.
Teknolojik	Bi Evlerde oluşan teknoloji bağımlılığı, internet ortamında oluşan bilgi kirliliği, doğru ve güvenilir bilgiyi ayırt etme güçlüğü
Mevzuat-Yasal	Hızlı değişen yasal mevzuat ve uygulamalara dair ön bilgi ve hizmet içi eğitimin eksik oluşu.
Ekolojik	Bitki çeşitliliğinin az olması.

Gelişim ve sorun alanları analizi ile GZFT analizi sonucunda ortaya çıkan sonuçların planın geleceğe yönelim bölümü ile ilişkilendirilmesi ve buradan hareketle hedef, gösterge ve eylemlerin belirlenmesi sağlanmaktadır.

Gelişim ve sorun alanları ayrımında eğitim ve öğretim faaliyetlerine ilişkin üç temel tema olan Eğitime Erişim, Eğitimde Kalite ve kurumsal Kapasite kullanılmıştır.

Eğitime erişim, öğrencinin eğitim faaliyetine erişmesi ve tamamlamasına ilişkin süreçleri; Eğitimde kalite, öğrencinin akademik başarısı, sosyal ve bilişsel gelişimi ve istihdamı da dâhil olmak üzere eğitim ve öğretim sürecinin hayata hazırlama evresini; Kurumsal kapasite ise kurumsal yapı, kurum kültürü, donanım, bina gibi eğitim ve öğretim sürecine destek mahiyetinde olan kapasiteyi belirtmektedir.

Tespit ve İhtiyaçların Belirlenmesi

Stratejik planda yer verilen GZFT analizi verilerine dayanarak aşağıdaki sorunlar belirlenmiştir.

- Sınıflarda fiziki şartlar itibariyle yeterli düzeyde öğrenme merkezlerinin oluşturulamaması.

- Veli beklentilerinin yüksek düzeyde olması.

- Öğrenci ebeveynlerinin çoğunun çalışması sonucu çocukların bakıcı ve yakın akraba ile bakımının yapılması. Okul faaliyetlerine katılımın bu nedenle az olması.

Çocukların çoğunluğunun tek çocuk olması

- Sosyolojik ve teknolojik gelişmeler nedeniyle öğrencilerde evlerde oluşan teknoloji bağımlılığı

3.BÖLÜM

GELECEĞE BAKIŞ

3. GELECEĞE BAKIŞ

Okul Müdürlüğümüzün Misyon, vizyon, temel ilke ve değerlerinin oluşturulması kapsamında öğretmenlerimiz, öğrencilerimiz, velilerimiz, çalışanlarımız ve diğer paydaşlarımızdan alınan görüşler, sonucunda stratejik plan hazırlama ekibi tarafından oluşturulan Misyon, Vizyon, Temel Değerler; Okulumuz üst kuruluna sunulmuş ve üst kurul tarafından onaylanmıştır.

3.1 Misyon

Kurumumuzun misyonu, okul öncesi eğitimin temel ilkelerine uygun olarak çocukların, beden, zihin ve duyu gelişimini sağlamak, onları ilkokula hazırlamak, Türkçeyi doğru ve güzel konuşmalarını sağlamak, bireysel farklılıklarını göz önünde bulundurarak onların yaratıcı ve estetik duygularını geliştirmek, sevgi, saygı, sorumluluk, hoşgörü, yardımlaşma gibi sosyal davranışları kazandırmak, kendini tanıyan, sorunlara çok yönlü bakabilen, araştırarak, sorgulayarak, üretmek, yaparak ve yaşayarak öğrenen, milli ve manevi değerlerine sahip çocuklar yetiştirmektir.

3.2 Vizyon

Okul öncesi eğitim alanının hedef ve amaçları doğrultusunda okul öncesi dönem çocuklarının gelişim düzeyleri, öğrenme hızları, ilgi alanları ve ihtiyaçları dikkate alınarak ve aileler ile işbirliği içerisinde yaşam boyu öğrenmeyi destekleyecek şekilde eğitim ortamı oluşturarak yaratıcı ve estetik duygulara sahip, kendini ifade edebilen, çevreye duyarlı, araştıran, özgüveni yüksek bireyler yetiştirmektir. Ayrıca, gelişen-değişen dünyaya ayak uyduran, geleceğe güvenle bakan, yeniliklere açık olan, öz kültürünü tanıyan, koruyan ve tercih edilen bir kurum olmaktır.

3.3 Temel Değerler

- 1) Önce İnsan
- 2) Karşılıklı güven ve dürüstlük
- 3) Eğitimde süreklilik anlayışı
- 4) Bireysel farkları dikkate almak
- 5) Doğa ve çevreyi koruma bilinci
- 6) Sürekli gelişim

3.4 Amaç, Hedef ve Performans Göstergesi ile Stratejiler

Eğitim ve öğretime erişim okullaşma ve okul terki, devam ve devamsızlık, okula uyum ve oryantasyon, özel eğitime ihtiyaç duyan bireylerin eğitime erişimi, yabancı öğrencilerin eğitime erişimi ve hayat boyu öğrenme kapsamında yürütülen faaliyetlerin ele alındığı temadır.

Stratejik Amaç 1: Kayıt bölgemizde yer alan çocukların okullaşma oranlarını artıran, öğrencilerin uyum ve devamsızlık sorunlarını gideren etkin bir yönetim yapısı kurulacaktır.

Stratejik Hedef 1.1. Kayıt bölgemizde yer alan çocukların okullaşma oranları artırılacak ve öğrencilerin uyum ve devamsızlık sorunları da giderilecektir.

Performans Göstergeleri:

Kayıt bölgesindeki öğrencilerden okula kayıt yaptıranların oranı (%)

Okula yeni başlayan öğrencilerden oryantasyon eğitimine katılanların oranı (%)

Bir eğitim ve öğretim döneminde 20 gün ve üzeri devamsızlık yapan öğrenci oranı (%)

Okulun özel eğitime ihtiyaç duyan bireylerin kullanımına uygunluğu (0-1)

Tablo 21. Amaç, Hedef, Gösterge ve Stratejilere İlişkin Tablolar

AMAÇ 1 (A1)	Eğitim ve öğretime erişim oranlarını artırarak eğitim kurumlarının hedef kitlesini oluşturan her bireye ulaşmak
Hedef 1.1 (H1.1)	Okulöncesi eğitim kurumlarında okullaşma oranlarını plan dönemi sonuna kadar %80'e çıkarmak
Hedef1.2 (H1.2)	Resmi/özel temel eğitim kurumlarında 7 gün ve üzeri özürlü/özürsüz gün mazeretli/mazeretsiz öğrenci devamsızlık oranını %1e indirmek
AMAÇ 2 (A2)	Eğitim ve öğretim faaliyetlerinde ortaya çıkan sorunları proje tabanlı yöntemlerle çözüme ulaştırmak ve 21. yüzyıl becerileri ile bütünlük kaliteli eğitim hizmeti sunmak
Hedef 2.1 (H2.1)	EBA kullanan öğretmen oranlarını %75'e çıkarmak
Hedef 2.2 (H2.2)	Öğretmen ve yöneticilerimizin mesleki gelişim taleplerini değerlendirerek her yönetici ve öğretmenimizin plan döneminin her yılında en az 1 hizmet içi eğitim faaliyetine katılımını sağlamak

Stratejik Hedefler, Performans Göstergeleri, Stratejiler

Amaç 1 (A1) Eğitim ve öğretime erişim oranlarını artırarak eğitim kurumlarının hedef kitlesini oluşturan her bireye ulaşmak.

Hedef 1.1 (H1.1)

Okulöncesi eğitim kurumlarında okullaşma oranlarını plan dönemi sonuna kadar %80'e çıkarmak.

HEDEFE İLİŞKİN GÖSTERGELER										
Sıra	Gösterge						Mevcut (2023)	Hedef (2028)	Sorumlu Birim	
PG 1.1.1	Okulöncesi 3-5 Yaş Grubu okullaşma oranı						%54.2	%58	Öğretmenler Kurulu	
PG 1.1.2	Okulöncesi 4-5 Yaş Grubu okullaşma oranı						%77	%80	Öğretmenler Kurulu	
PG 1.1.3	Okulöncesi 5 Yaş Grubu okullaşma oranı						%77	%80	Öğretmenler Kurulu	
A1	Eğitim ve öğretime erişim oranlarını artırarak eğitim kurumlarının hedef kitlesini oluşturan her bireye ulaşmak									
H1.1	Okulöncesi eğitim kurumlarında okullaşma oranlarını plan dönemi sonuna kadar %80'e çıkarmak									
Performans Göstergeleri	Hedef Etkisi (%)	2023 (Mevcut)	2024	2025	2026	2027	2028	İzleme Sıklığı	Raporlama Sıklığı	
PG 1.1.1	%20	%54.2	%55	%55.5	%55.7	%56	%58	6 ay	6 ay	
PG 1.1.2	%20	%77	%77.2	%77.4	%77.6	%78	%80	6 ay	6 ay	
PG 1.1.3	%20	%77	%77.2	%77.4	%77.6	%78	%80	6 ay	6 ay	
Sorumlu Birim	Okul Müdürlüğü									

İşb. Yap. Birim(ler)	Muhtarlık – Aile Sağlığı Merkezi
Riskler	Veli iletişim ve adres bilgilerine ulaşılamaması, Velilerin çocuklarını okula göndermek istememesi, Yaş Grubu itibariyle küçük olanların okula uyumda zorlanması.
Stratejiler	Muhtarlıkla ve aile hekimliğiyle işbirliği yapılarak ailelere ulaşılabilecek, Veli ziyaretleri yapılarak çocuklara ulaşılabilecek
Maliyet Tahmini	20.000 TL
Tespitler	Okulöncesi eğitim kurumları 3-5 yaş, 4-5 yaş grubu okullaşma oranları, 5 yaş grubu okullaşma oranlarına göre düşüktür.
İhtiyaçlar	Muhtarlıkla işbirliği, veli ziyaretleri, aile sağlığı merkezinin verileri

Amaç 1 (A1) Eğitim ve öğretime erişim oranlarını artırarak eğitim kurumlarının hedef kitlesini oluşturan her bireye ulaşmak.

Hedef 1.2 (H1.2) Okulöncesi eğitim kurumumuzda 7 gün ve üzeri özürlü/özürsüz mazeretli/mazeretsiz öğrenci devamsızlık oranını %1'e indirmek.

HEDEFE İLİŞKİN GÖSTERGELER										
Sıra	Gösterge							Mevcut (2023)	Hedef (2028)	Sorumlu Birim
PG 1.2.1	36-48 Ay 7 gün ve üzeri özürsüz devamsızlık oranı							%30	%1	Öğretmenler Kurulu
PG 1.2.2	48-60 Ay 7 gün ve üzeri özürsüz devamsızlık oranı							%25	%1	Öğretmenler Kurulu
PG 1.2.3	60-72 Ay 7 gün ve üzeri özürsüz devamsız öğrenci oranı							%6	%1	Öğretmenler Kurulu
A1	Eğitim ve öğretime erişim oranlarını artırarak eğitim kurumlarının hedef kitlesini oluşturan her bireye ulaşmak									
H1.2	Resmi/özel temel eğitim kurumlarında 7 gün ve üzeri özürlü/özürsüz mazeretli/mazeretsiz öğrenci devamsızlık oranını %1'e indirmek									
Performans Göstergeleri	Hedef Etkisi (%)	2023 (MEVCUT)	2024	2025	2026	2027	2028	İzleme Sıklığı	Raporlama Sıklığı	
PG 1.2.1	%25	%30	%23	%17	%10	%4	%1	6 ay	6 ay	
PG 1.2.2	%25	%25	%20	%15	%10	%5	%1	6 ay	6 ay	
PG 1.2.3	%50	%6	%5	%4	%3	%2	%1	6 ay	6 ay	
Sorumlu Birim	Okul Müdürlüğü									
İşb. Yap. Birim(ler)	Aile									
Riskler	Velilerin iletişim ve adres bilgilerine ulaşılamaması Konu ile ilgili çalışmalara devamsızlık yapan öğrenci velilerinin katılım sağlamaması									
Stratejiler	Aileler ile görüşmeler yapmak, bilgilendirmelerde bulunmak									
Maliyet Tahmini	15.000 TL									
Tespitler	36-48 Ay grubu olan çocuklarda uyumsal problemler çok yaşandığından devamsızlık daha fazla yapılıyor.									
İhtiyaçlar	Velilere okul açılmadan önce seminer ve bilgilendirme toplantıları yapılmalı.									

Amaç 2 (A2) Eğitim ve öğretim faaliyetlerinde ortaya çıkan sorunları proje tabanlı yöntemlerle çözüme ulaştırmak ve 21. yüzyıl becerileri ile bütünleşik kaliteli eğitim hizmeti sunmak

Hedef 2.1 (H2.1)

Fatih projesi kapsamında düzenlenen kurs sayısını 15 e EBA kullanan öğretmen oranları %75e çıkarmak.

HEDEFE İLİŞKİN GÖSTERGELER				
Sıra	Gösterge	Mevcut (2023)	Hedef (2028)	Sorumlu Birim
PG 2.1.1	FATİH Projesi kapsamında eğitimcilerin verdiği kurs sayısı	-	15	Zümre Öğretmenler Kurulu
PG 2.1.2	FATİH Projesi kapsamında eğitimcilerin verdiği kurslara katılan öğretmen sayısı	-	5	Zümre Öğretmenler Kurulu
PG 2.1.3	EBA kullanan öğretmen oranı	%5	%75	Zümre Öğretmenler Kurulu

A2	Eğitim ve öğretim faaliyetlerinde ortaya çıkan sorunları proje tabanlı yöntemlerle çözüme ulaştırmak ve 21. yüzyıl becerileri ile bütünleşik kaliteli eğitim hizmeti sunmak								
H2.1	Fatih projesi kapsamında düzenlenen kurs sayısını 10 a EBA kullanan öğretmen oranları %75e çıkarmak.								
Performans Göstergeleri	Hedef Etkisi (%)	2023 (MEVCUT)	2024	2025	2026	2027	2028	İzleme Sıklığı	Raporlama Sıklığı
PG 2.1.1	%35	0	3	6	9	12	15	6 ay	6 ay
PG 2.1.2	%30	0	1	2	3	4	5	6 ay	6 ay
PG 2.1.3	%35	0	%15	%30	%45	%60	%75	6 ay	6 ay
Sorumlu Birim	Hizmet içi Eğitim								
İşb. Yap. Birim(ler)	Hizmetiçi Eğitim								
Riskler	Teknolojinin kullanımı konusunda bilgi düzeyinin düşük olması, Öğretmenlerin kurslara katılmak konusunda gönülsüz olması.								
Stratejiler	Eğitim takvimlerinin eğitim öğretim yılı başında yayınlanıp katılımcıların çok önceden bilgilendirilmeleri katılım sayısını arttırabilir.								
Maliyet Tahmini	19.000 TL								
Tespitler	Okul öncesi eğitimde EBA yerine diğer kaynaklar kullanılmaktadır.								
İhtiyaçlar	Eğitim verecek kurs öğretmenleri ve eğitim öğretim zamanı dışında kalan boş vakit.								

Amaç 2 (A2) Eğitim ve öğretim faaliyetlerinde ortaya çıkan sorunları proje tabanlı yöntemlerle çözüme ulaştırmak ve 21. yüzyıl becerileri ile bütünleşik kaliteli eğitim hizmeti sunmak

Hedef 2.2 (H2.2) Öğretmen ve yöneticilerimizin mesleki gelişim taleplerini değerlendirerek her yönetici ve öğretmenimizin plan döneminin her yılında en az 1 hizmet içi eğitim faaliyetine katılımını sağlamak

HEDEFE İLİŞKİN GÖSTERGELER										
Sıra	Gösterge	Mevcut (2023)	Hedef (2028)							Sorumlu Birim
PG 2.2.1	Öğretmenlerimize yönelik, kurumun istekte bulunduğu hizmetiçi eğitim faaliyeti (kurs, seminer vb.) sayısı	-	10							Okul Yönetimi
PG 2.2.2	Yöneticilerimize yönelik, kurumun istekte bulunduğu hizmetiçi eğitim faaliyeti (kurs, seminer vb.) sayısı	-	5							Okul Yönetimi
PG 2.2.3	Hizmetiçi eğitim faaliyetlerini devamsızlık sebebiyle tamamlayamayan öğretmen sayısı	-	0							Okul Yönetimi
PG 2.2.4	Hizmetiçi eğitim faaliyetlerini devamsızlık sebebiyle tamamlayamayan yönetici sayısı	-	0							Okul Yönetimi
PG 2.2.5	Disiplin cezası alan yönetici sayısı	-	0							Okul Yönetimi
PG 2.2.6	Disiplin cezası alan öğretmen sayısı	-	0							Okul Yönetimi
PG 2.2.7	Disiplin cezası alan personel sayısı	-	0							Okul Yönetimi
A2	Eğitim ve öğretim faaliyetlerinde ortaya çıkan sorunları proje tabanlı yöntemlerle çözüme ulaştırmak ve 21. yüzyıl becerileri ile bütünlük kaliteli eğitim hizmeti sunmak									
H2.2	Öğretmen ve yöneticilerimizin mesleki gelişim taleplerini değerlendirerek her yönetici ve öğretmenimizin plan döneminin her yılında en az 1 hizmetiçi eğitim faaliyetine katılımını sağlamak									
Performans Göstergeleri	Hedefe Etkisi (%)	2023 (Mevcut)	2024	2025	2026	2027	2028	İzleme Sıklığı	Raporlama Sıklığı	
PG 2.2.1	% 13	0	2	4	6	8	10	6 ay	6 ay	
PG 2.2.2	%14	0	1	2	3	4	5	6 ay	6 ay	
PG 2.2.3	%14	0					0	6 ay	6 ay	
PG 2.2.4	%14	0					0	6 ay	6 ay	
PG 2.2.5	%15	0					0	6 ay	6 ay	
PG 2.2.6	%15	0					0	6 ay	6 ay	
PG 2.4.7	%15	0					0	6 ay	6 ay	
Sorumlu Birim	Hizmetiçi – İnsan Kaynakları									
İşb. Yap. Birim(ler)	Hizmetiçi – İnsan Kaynakları									
Riskler	Öğretmen ve yöneticilerin eğitim faaliyetlerinde gönüllü olmaması Şikâyet sahiplerinin, şikâyet edilebilecek konular hakkında hukuki altyapılarının yetersiz olması, yaşanan her sorunda ilgili kişi veya kurum yerine şikâyet yöntemlerine başvurulması Şikâyet mekanizmalarının sayı ve çeşitlilik itibarıyla fazla olması									

Stratejiler	Eđitim takvimlerinin eđitim retim yılı bařında yayınlanıp katılımcıların ok nceden bilgilendirilmeleri katılım sayısını arttırabilir.
Maliyet Tahmini	30.000 TL
Tespitler	Genelde bu tr eđitimler eđitim retim saatleri iinde yapılmaktadır.
İhtiyalar	Eđitim verecek kurs retmenleri ve eđitim retim zamanı dıřında kalan boř vakit.

Performans gstergesinin Hedefe Etkisi yzde olarak ifade edilir. Amaca hizmet edecek hedeflerin tamamı %100 bařarı performansı olarak dřnlerek tm hedeflerinin toplamı %100'lk oranı bulmalıdır.(rneđin pg1 %25+pg2 %25+pg3 %25+pg4 %25 toplamı %100)

4.BÖLÜM

MALİYETLENDİRME

4. MALİYETLENDİRME

Stratejik planda belirlenen hedeflerin plan dönemi için Menderes Anaokulu için tahmini maliyeti tespit edilmiş olup tahmini maliyet aşağıdaki tabloda yer almaktadır.

Tablo 22. 2024-2028 Stratejik Planı Faaliyet/Proje Maliyetlendirme Tablosu

	2024	2025	2026	2027	2028	Toplam Maliyet
AMAÇ 1	3.000	5.000	7.000	9.000	11.000	35.000
Hedef 1.1	2.000	3.000	4.000	5.000	6.000	20.000
Hedef 1.2	1.000	2.000	3.000	4.000	5.000	15.000
AMAÇ 2	4.000	6.000	10.000	13.000	16.000	49.000
Hedef 2.1	2.000	2.000	4.000	5.000	6.000	19.000
Hedef 2.2	2.000	4.000	6.000	8.000	10.000	30.000
Genel Yönetim Giderleri	5.000	7.000	9.000	11.000	13.000	45.000
TOPLAM	12.000	18.000	26.000	33.000	40.000	129.000

5.BÖLÜM

İZLEME VE DEĞERLENDİRME

5. İZLEME VE DEĞERLENDİRME

Stratejik planlarda yer alan amaç ve hedeflere ulaşma durumlarının tespiti ve bu yolla stratejik planlardaki amaç ve hedeflerin gerçekleştirilebilmesi için gerekli tedbirlerin alınması izleme ve değerlendirme ile mümkün olmaktadır. Stratejik Planda yer alan performans göstergelerinin gerçekleşme durumlarının tespiti yılda iki kez yapılacaktır. Her yılın ilk altı ayında ilgili hedefe ait performans göstergelerinin performans düzeyi dikkate alınarak yapılan izlemenin ardından, yılsonu itibarıyla hedeflenen değere ulaşıp ulaşılmadığının analizi yapılacaktır.

EKLER: Veli ve Çalışan Anketi sonuçları EK-1 ve EK-2 de sunulmuştur.

EK -1 VELİ ANKETLERİ SONUÇLARI

		1	2	3	4	5	6	7	8	9	10	11	12	13	14	15	16	17	18	19	20	21	22	23	24	25	26	27	28	29	30	31	32	33	34	35	SONUÇ	1	2	3	4	5																		
1	Okul öğretmenleri ile ihtiyaç duyduğumda rahatlıkla görüşebiliyorum.	1	1	1	1	1	1	1	1	1	1	1	1	1	1	1	1	1	1	1	1	1	1	1	1	1	1	1	1	1	1	1	1	1	1	1	1	1	1	1	1	1	1	1	1	1	35													
2	Okul çalışanları ile ihtiyaç duyduğumda rahatlıkla görüşebiliyorum.	1	1	1	1	1	1	1	1	1	1	1	1	1	1	1	1	1	1	1	1	1	1	1	1	1	1	1	1	1	1	1	1	1	1	1	1	1	1	1	1	1	1	1	1	1	1	1	1	1	1	35								
3	Okul müdürü ile ihtiyaç duyduğumda rahatlıkla konuşabiliyorum.	1	1	1	1	1	1	1	1	1	1	1	1	1	1	1	1	1	1	1	1	1	1	1	1	1	1	1	1	1	1	1	1	1	1	1	1	1	1	1	1	1	1	1	1	1	1	1	1	1	1	1	35							
4	Bizi ilgilendiren okul duyurularını zamanında öğreniyorum.	1	1	1	1	1	1	1	1	1	1	1	1	1	1	1	1	1	1	1	1	1	1	1	1	1	1	1	1	1	1	1	1	1	1	1	1	1	1	1	1	1	1	1	1	1	1	1	1	1	1	1	1	1	35					
5	Okulun rehberlik servisinden yeterince yararlanabiliyorum.	1	1	1	1	1	1	1	1	1	1	1	1	1	1	1	1	1	1	1	1	1	1	1	1	1	1	1	1	1	1	1	1	1	1	1	1	1	1	1	1	1	1	1	1	1	1	1	1	1	1	1	1	1	35					

13	Okulda yabancı kişilere karşı güvenlik önlemleri alınmaktadır.	1	1	1	1	1	1	1	1	1	1	1	1	1	1	1	1	1	1	1	1	1	1	1	1	1	1	1	1	1	1	1	1	1	1	1	35			
14	Okulda yangın ve doğal afetlere karşı gerekli güvenlik önlemleri alınır.	1	1		1	1	1	1	1	1	1	1	1	1	1	1	1	1	1	1	1	1	1	1	1	1	1	1	1	1	1	1	1	1	1	1	35			
15	Okul yolu (varsa okul servisleri) güvenlidir.	1	1	1	1	1	1	1	1	1	1	1	1	1	1	1	1	1	1	1	1	1	1	1	1	1	1	1	1	1	1	1	1	1	1	1	35			
16	Okulda öğrencilerle ilgili alınan kararlarda bizlerin görüşleri alınır.	1	1	1	1	1	1	1	1	1	1	1	1	1	1	1	1	1	1	1	1	1	1	1	1	1	1	1	1	1	1	1	1	1	1	1	35			
17	Okulda bizleri ilgilendiren kararlarda görüşlerimiz dikkate alınır.	1	1	1	1	1	1	1	1	1	1	1	1	1	1	1	1	1	1	1	1	1	1	1	1	1	1	1	1	1	1	1	1	1	1	1	35			
18	Sınıf temsilcileri tüm velileri temsil edebilmektedir.	1	1	1	1	1	1	1	1	1	1	1	1	1	1	1	1	1	1	1	1	1	1	1	1	1	1	1	1	1	1	1	1	1	1	1	35			
19	Öğrenci devamsızlık bilgilerine rahatlıkla ulaşabiliyorum.	1	1	1	1	1	1	1	1	1	1	1	1	1	1	1	1	1	1	1	1	1	1	1	1	1	1	1	1	1	1	1	1	1	1	1	35			

27	Okulda verilen ödevler öğrencilerin seviyelerine ve işlenen konuya uygundur.	1	1	1	1	1	1	1	1	1	1	1	1	1	1	1	1	1	1	1	1	1	1	1	1	1	1	1	1	1	1	1	1	1	1	1	1	1	35		
28	Okulun binası ve diğer fiziki mekânlar yeterlidir.	1	1	1	1	1	1	1	1	1	1	1	1	1	1	1	1	1	1	1	1	1	1	1	1	1	1	1	1	1	1	1	1	1	1	1	1	35			
29	Okul, teknolojik araç ve gereç yönünden yeterli donanımına sahiptir.	1	1	1	1	1	1	1	1	1	1	1	1	1	1	1	1	1	1	1	1	1	1	1	1	1	1	1	1	1	1	1	1	1	1	1	1	35			
30	Okulun binası ve diğer fiziki mekânlar yeterlidir.	1	1	1	1	1	1	1	1	1	1	1	1	1	1	1	1	1	1	1	1	1	1	1	1	1	1	1	1	1	1	1	1	1	1	1	1	35			
31	Okul her zaman temiz ve bakımlıdır.	1	1	1	1	1	1	1	1	1	1	1	1	1	1	1	1	1	1	1	1	1	1	1	1	1	1	1	1	1	1	1	1	1	1	1	1	35			
32	Okul kantininde satılan malzemeler sağlıklı ve güvenlidir.	1	1	1	1	1	1	1	1	1	1	1	1	1	1	1	1	1	1	1	1	1	1	1	1	1	1	1	1	1	1	1	1	1	1	1	1	35			
33	Okuldaki sosyal etkinlikler öğrencinin yeteneklerini geliştirecek şekilde düzenlenmektedir.	1	1	1	1	1	1	1	1	1	1	1	1	1	1	1	1	1	1	1	1	1	1	1	1	1	1	1	1	1	1	1	1	1	1	1	1	35			

EK-2 OKUL ÇALIŞANLARI MEMNUNİYETİ ANKETİ

		1	2	3	4	5	6	7	8	9	10	SONUÇ	1	2	3	4	5
1	Yöneticilerimiz çalışanların görüşlerini dikkate almaktadır.	1	1	1	1	1	1	1	1	1	1		10				
2	Yöneticilerimiz işinin gerektirdiği yeterliliğe sahiptir.	1	1	1	1	1	1	1	1	1	1		10				
3	Yöneticilerimiz insan ilişkilerine önem vermektedir.	1	1	1	1	1	1	1	1	1	1		10				
4	Yöneticilerimiz, yaratıcı ve yenilikçi düşüncelerin üretilmesini teşvik etmektedir.	1	1	1	1	1	1	1	1	1	1		10				
5	Yöneticilerimiz, teknolojik gelişmeleri takip etmektedir.	1	1	1	1	1	1	1	1	1	1		10				
6	Yöneticilerimiz, okulda birlikte çalışmayı (takım çalışmasını) destekler.	1	1	1	1	1	1	1	1	1	1		10				
7	Yöneticilerimiz, katıldıkları hizmet-içi eğitim, konferans ve seminer sonuçlarını çalışanlarla paylaşırlar.	1	1	1	1	1	1	1	1	1	1		10				
8	Yöneticiler, çalışanların değişim yaratacak fikirlerini desteklemektedir.	1	1	1	1	1	1	1	1	1	1		10				
9	Yöneticiler, okulun vizyonunu, stratejilerini, iyileştirmeye açık alanlarını vs..çalışanlarla paylaşır.	1	1	1	1	1	1	1	1	1	1		10				
10	Yöneticiler, iyileştirme takım çalışmalarının önerilerini dikkate alarak iyileştirmeler yapar.	1	1	1	1	1	1	1	1	1	1		10				
11	Yöneticiler, okulda motivasyonu artırmak için düzenlenen etkinliklere katılım sağlar.	1	1	1	1	1	1	1	1	1	1		10				
12	Yöneticiler, iyi performans gösteren personeli/ekibi, öğretmenler kurulu toplantılarında, törenlerde vb. duyurarak takdir eder.	1	1	1	1	1	1	1	1	1	1		10				
13	Yöneticinin çalışanları değerlendirirken kullandığı kriterler çalışanlara duyurulur.	1	1	1	1	1	1	1	1	1	1		10				

14	Yöneticiler, çalışanların performansını etkileyen sebepleri araştırmaktadır.	1	1	1	1	1	1	1	1	1	1	1	10				
15	Yöneticiler, çalışanların performanslarını yükseltmek için gerekli önlemleri alır.	1	1	1	1	1	1	1	1	1	1	1	10				
16	Yönetici tüm çalışanlara görevlerini (iş tanımlarını) bildirir.	1	1	1	1	1	1	1	1	1	1	1	10				
17	Okulda düzenlenecek sosyal kültürel faaliyetlere, eğitsel kol vs.lere, çalışanların ilgi ve yetenek ve istekleri doğrultusunda görevlendirmeler yapılır.	1	1	1	1	1	1	1	1	1	1	1	10				
18	Okulda çalışanlar arasında gruplaşmalar, dedikodular vs. olmaz.	1	1	1	1	1	1	1	1	1	1	1	10				
19	Çalışanların özlük işlemleri düzenli yapılır.	1	1	1	1	1	1	1	1	1	1	1	10				
20	Okulumuz huzurludur.	1	1	1	1	1	1	1	1	1	1	1	10				
21	Yöneticiler, karşı fikirlere saygılıdır.	1	1	1	1	1	1	1	1	1	1	1	10				
22	Okulumuzla çalışanlarla ilgili kararlar, çalışanların katılımıyla demokratik bir şekilde alınır.	1	1	1	1	1	1	1	1	1	1	1	10				
23	Okulda çalışanların dile getirdiği şikayet ve öneriler dikkate alınmaktadır.	1	1	1	1	1	1	1	1	1	1	1	10				
24	Okulumuzun kalite politikasını destekliyorum.	1	1	1	1	1	1	1	1	1	1	1	10				
25	Okul teknik araç ve gereç yönünden yeterli donanımına sahiptir.	1	1	1	1	1	1	1	1	1	1	1	10				
26	Çalışanların okulda yemek, servis vb. ihtiyaçları karşılanır.	1	1	1	1	1	1	1	1	1	1	1	10				
27	Okulda ihtiyaç duyduğum malzemeye zamanında ulaşabilirim (renkli tebeşir, fotokopi vs...)	1	1	1	1	1	1	1	1	1	1	1	10				
28	Okulda çalışanlara, sınıflara/bürolara yapılan araç gereç dağıtımında eşitlik ilkesi uygulanır.	1	1	1	1	1	1	1	1	1	1	1	10				
29	Kurumdaki tüm duyurular çalışanlara zamanında iletilir.	1	1	1	1	1	1	1	1	1	1	1	10				
30	Okulumuzda yapılan faaliyetlerde herkes birbirine yardımcı olur.	1	1	1	1	1	1	1	1	1	1	1	10				
31	Okul yöneticileri ile sağlıklı iletişim kurabiliyorum.	1	1	1	1	1	1	1	1	1	1	1	10				
32	Okulda, öğretmenler ile sağlıklı iletişim kurabiliyorum.	1	1	1	1	1	1	1	1	1	1	1	10				

33	Okulda, diğer çalışanlar ile sağlıklı iletişim kurabiliyorum.	1	1	1	1	1	1	1	1	1	1	10				
34	Kendimi okulun değerli bir üyesi olarak görürüm.	1	1	1	1	1	1	1	1	1	1	10				
35	Okulda kendimi güvende hissedirim.	1	1	1	1	1	1	1	1	1	1	10				
36	Yaptığım işten zevk alıyorum ve işimi seviyorum.	1	1	1	1	1	1	1	1	1	1	10				
37	Aldığım ücret yeterlidir.	1	1	1	2	2	3	3	3	4	4	3	2	3	2	
38	Okul yönetiminden memnunuz.	1	1	1	1	1	1	1	1	1	1	10				
39	Yöneticilerin sergilediği tutum ve davranışlar, çalışanları motive edici yöndedir.	1	1	1	1	1	1	1	1	1	1	10				
40	Yöneticiler, çalışanların hizmet içi eğitim ihtiyaçlarını karşılamak için kişi ve kuruluşlarla işbirliği yapar.	1	1	1	1	1	1	1	1	1	1	10				
41	Yöneticiler, çalışanların mesleklerinde gelişmeleri için gerekli desteği verir (HİE'lere katılımlarda, yüksek lisans yapmada vs...)	1	1	1	1	1	1	1	1	1	1	10				
42	Çalışanlara yönelik sosyal ve kültürel faaliyetler düzenlenir.	1	1	1	1	1	1	1	1	1	1	10				
43	Okulda düzenlenen sosyal ve kültürel faaliyetlere severek katılmaktayım.	1	1	1	1	1	1	1	1	1	1	10				
44	Yöneticilerimiz, hizmet alanların beklentilerini dikkate alır.	1	1	1	1	1	1	1	1	1	1	10				
45	Okul yerel ve genel toplum üzerinde olumlu etki bırakacak çalışmalar yapmaktadır.	1	1	1	1	1	1	1	1	1	1	10				
46	Okul doğal kaynakları korumakta ve doğal çevrenin korunması için gayret göstermektedir.	1	1	1	1	1	1	1	1	1	1	10				
47	Kurumda geri dönüşümü mümkün atıklar toplanmaktadır.	1	1	1	1	1	1	1	1	1	1	10				

1.Kesinlikle Katılıyorum 2.Katılıyorum 3.Kısmen Katılıyorum 4.Katılmıyorum 5.Kesinlikle Katılmıyorum

Strateji Geliştirme Kurulu Bilgileri		Stratejik Plan Ekibi Bilgileri	
Adı Soyadı	Ünvanı	Adı Soyadı	İmza
Sevda YAŞIN	Okul Müdürü	Sevda YAŞIN	
Neslihan ÇOŞKUN	Okul Öncesi Öğretmeni	Neslihan ÇOŞKUN	
Rukiye UÇAN	Okul Öncesi Öğretmeni	Rukiye UÇAN	
S. Özge ŞİMŞEK SEZER	Okul Öncesi Öğretmeni	S. Özge ŞİMŞEK SEZER	
	Okul Aile Birliği Başkanı	Döndü İŞLER	

Bayramiç İlçe Milli Eğitim Müdürlüğü Strateji Geliştirme Kurulu				
S.N	ADI SOYADI	ÜNVANI	GÖREV YERİ	İMZA
1	Mehmet ETİK	İlçe Milli Eğitim Müdürü	İlçe Milli Eğitim Müd.	
2	Murat YILDIZ	Şube Müdürü	İlçe Milli Eğitim Müd.	
3	Sevgi KOLTUKÇU	Okul Müdürü	Mesleki ve Teknik Anadolu Lisesi	
4	Emrah KAFA	Okul Müdürü	Atatürk Anadolu Lisesi	

Bayramiç İlçe Milli Eğitim Müdürlüğü Strateji Planlama Ekibi				
S.N	ADI SOYADI	ÜNVANI	GÖREV YERİ	İMZA
1	Murat YILDIZ	Şube Müdürü	İlçe Milli Eğitim Müd.	
2	Neriman GÜDER	Memur	İlçe Milli Eğitim Müd.	
3	Olcay ÖZEN	Okul Müdürü	Gazi Ortaokulu	
4	Gökhan GÖDE	Öğretmen	İlçe Milli Eğitim Müd.	
5	Necibe DERELİ	Öğretmen	Evciler Şehit Osman Özkan Ortaokulu	



T.C.
BAYRAMIÇ KAYMAKAMLIĞI
İlçe Milli Eğitim Müdürlüğü



Sayı : E-20154784-20-103939504
Konu : Okul ve Kurumların 2024-2028
Stratejik Planlarının Yayınlanması

06.06.2024

KAYMAKAMLIK MAKAMINA

- İlgi a) Milli Eğitim Bakanlığı Strateji Geliştirme Başkanlığı'nın 06/10/2022 tarihli ve 60162336 sayılı yazısı.
b) Cumhurbaşkanlığı Strateji Geliştirme ve Bütçe Başkanlığı'nın 13.10.2023 tarihli ve On İkinci Kalkınma Planı 1396 sayılı Kararı.
c) Milli Eğitim Bakanlığı Strateji Geliştirme Başkanlığı'nın 30.01.2024 tarihli ve 95491422 sayılı yazısı.
ç) 25.03.2024 tarihli ve 99479430 sayılı Makam Oluru.
d) 5018 sayılı Kamu Mali Yönetimi ve Kontrol Kanunu.

İlgi (b) Cumhurbaşkanlığı On İkinci Kalkınma Planı 1396 sayılı kararında yer alan politika ve hedefler doğrultusunda; kamu kaynaklarının etkili, ekonomik ve verimli bir şekilde elde edilmesi, kullanılmasını, hesap verilebilirliği ve saydamlığı sağlamak üzere kamu mali yönetiminin yapısını, işleyişini, raporlanmasını, mali kontrolü düzenlemek amacıyla çıkarılan ilgi (d) 5018 sayılı Kamu Mali Yönetimi ve Kontrol Kanunu'nun 9. Maddesi ile ilgi (a) 2022/2021 Genelge ekinde yer alan " M.E.B 2024-2028 Stratejik Plan Hazırlık Programı" kapsamında Bakanlığımızın ilgi (c) 2024-2028 Stratejik Planı ve Müdürlüğümüzün 2024-2028 Stratejik Planı hazırlanarak ilgi (ç) Makam Olur'u ile yürürlüğe girmiştir. Bu planlara uyumlu olarak okul ve kurum müdürlüklerinin de " orta ve uzun vadeli amaçlarını, temel ilke ve politikalarını, hedef ve önceliklerini, performans ölçütlerini, bunlara ulaşmak için izlenecek yöntemler ile kaynak dağılımlarını içeren" stratejik planlarını hazırlamaları gerekmektedir.

Bu kapsamda " Stratejik Yönetim" anlayışının il/ilçe milli eğitim müdürlükleri ile okul/kurumlarımıza yayılması, bu suretle yönetim uygulamalarımızda yeni bir kültürün oluşması amaçlanmaktadır.

Makamlarınızda da uygun görülmesi halinde 2024-2028 yıllarını kapsayan ekli listedeki okul ve kurumların Stratejik Planlarının uygulamaya koyulması, yayınlanmasını Olur'larınıza arz ederim.

Murat YILDIZ
Şube Müdürü

OLUR
Mehmet ETİK
Kaymakam a.
İlçe Milli Eğitim Müdürü



Belge No : 0 (286) 773 19 20
E-posta Adresi : bayramic17@meb.gov.tr
E-posta Adresi : meb@hs01.kep.tr

Bu belge güvenli elektronik imza ile imzalanmıştır.

Belge Doğrulama Adresi : <https://www.turkiye.gov.tr/meb-ebys>

Bilgi için: N.GÜDER

Unvan : Veri Hazırlama ve Kontrol İşletmeni

İnternet Adresi:

Faks:

Bu evrak güvenli elektronik imza ile imzalanmıştır. <http://evraksorgu.meb.gov.tr> adresinden 00f0-9d59-3c75-a514-0a8f kodu ile teyit edilebilir.

BAYRAMIÇ İLÇESİ OKUL/KURUM 2024-2028 STRATEJİK PLAN ONAY LİSTESİ

OKUL/KURUM ADI	2024-2028 STRATEJİK PLANI		HAZIRLAMAMA GEREKÇESİ
	Var	Yok	
Lütfiye Kerim Tahsildaroğlu Anaokulu	x		
18 Mart Anaokulu	x		
Menderes Anaokulu	x		
Türkmenli İlkokulu	x		
Türkmenli Ortaokulu	x		
Evciler Şehit Osman Özkan İlkokulu	x		
Evciler Şehit Osman Özkan Ortaokulu	x		
Muratlar İlkokulu	x		
Muratlar Ortaokulu	x		
Milli Zafer İlkokulu	x		
Milli Hakimiyet İlkokulu	x		
Mehmet Akif Ersoy İlkokulu	x		
Mustafa Kemal İlkokulu	x		
Menderes İlkokulu	x		
Menderes Ortaokulu	x		
Gazi Ortaokulu	x		
Cumhuriyet Ortaokulu	x		
Mustafa Gülşen Çınaroğlu Anadolu Lisesi	x		
Atatürk Anadolu Lisesi	x		
Anadolu İmam Hatip Lisesi	x		
Mesleki ve Teknik Anadolu Lisesi	x		
Halk Eğitimi Merkezi Müdürlüğü	x		
Öğretmenevi ve ASO Müdürlüğü	x		

Murat YILDIZ
Şube Müdürü

Neriman GÜDER
Memur

Gökhan GÖDE
Öğretmen

Olçay ÖZEN
Okul Müdürü

Necibe DERELE
Öğretmen